

ВИКОРИСТАННЯ СИСТЕМИ НЕГАЙНОГО ВІДЕОПЕРЕГЛЯДУ (IRS)

1. Визначення

- 1.1 Перегляд за допомогою IRS — це додатний метод, який використовують судді, щоб переконатися у правильності свого рішення, переглядаючи ігрові ситуації на екрані затвердженого пристрою відео.
- 1.2 Правильне розташування складових елементів IRS описано у пункті 8 цього документу.

2. Процедура

- 2.1 Судді вповноважені застосувати IRS до того, як старший суддя підпише протокол, у межах, визначених цим Додатком.
- 2.2 Перегляд відбувається, коли судді зупинили гру з будь-якої причини, після того як сталася ситуація, внаслідок якої необхідний перегляд.
- 2.3 Для застосування IRS використовують таку процедуру:
 - Старший суддя має схвалити обладнання IRS перед грою, якщо воно наявне.
 - Старший суддя приймає рішення, буде застосовано перегляд IRS чи ні.
 - Якщо спірний епізод з рішенням суддів є предметом перегляду IRS, то попереднє рішення повинне бути продемонстроване суддями на майданчику.
 - Після того як отримано всю можливу інформацію від інших суддів, суддів - секретарів та статистиків, перегляд розпочинають так швидко, як це можливо.
 - Старший суддя та як мінімум один суддя (який приймав попереднє рішення) беруть участь у перегляді. Якщо попереднє рішення приймав старший суддя, він обирає одного з суддів, який буде брати участь у перегляді разом з ним.
 - Під час перегляду IRS судді повинні вжити заходів, щоб жодна особа, яка не має на це права, не мала доступу до монітору IRS.
 - Перегляд відбувається до того, як надано тайм-ауту або заміни, почалася перерва у грі, або гру поновлено.

- Якщо розпочався тайм-аут або надано заміну, коли судді визначили необхідність перегляду, то тайм-аут або заміни скасовують, поки не буде повідомлено про остаточне рішення.
- Після того, як повідомлено про остаточне рішення, кожен головний тренер може попросити тайм-аут або скасувати прохання про тайм-аут, та кожен гравець може попросити заміну.
- Після перегляду суддя, який приймав попереднє рішення, демонструє остаточне рішення, та гру поновлюють відповідним чином.
- Рішення судді (-ів) може бути змінене тільки якщо перегляд IRS надає суддям чіткі й незаперечні візуальні докази для такої зміни.

3. Правило

Можуть бути переглянуті такі ігрові ситуації:

3.1 У момент закінчення чверті чи овертайму:

- чи було м'яч під час влучного кидка з гри випущено з рук перед тим, як пролунав сигнал ігрового годинника про кінець чверті чи овертайму.
- чи необхідно та який час слід установити на ігровому годиннику, якщо:
 - Гравець, який виконував кидок, учинив порушення через вихід м'яча за межі майданчика.
 - Сталося порушення правила часу кидка.
 - Сталося порушення правила 8 секунд.
 - Було вчинено фол перед кінцем чверті чи овертайму.

Перерви у грі не починають, поки не повідомлено про остаточне рішення, та доданий ігровий час у чверті або овертаймі не завершено.

3.2 Коли ігровий годинник показує 2:00 хвилини чи менше у четвертій чверті чи кожному овертаймі:

- щоб визначити гравця, який спричинив вихід м'яча за межі ігрового майданчика.
- чи є фол, що зафіксовано, фолом під час вкидання

3.3 У будь-який момент гри:

- чи оцінювати влучний кидок з гри двома чи трьома очками:

- Судді вповноважені негайно зупинити гру, щоб переглянути, чи був влучний кидок з гри випущений з дво- або триочкової зони.
 - Судді повинні визначити необхідність перегляду, який має відбутися після закинутого м'яча, коли судді в перший раз зупинили гру з будь-якої причини.
- після того, як було призначено фол проти гравця, який виконував невдалий кидок, слід виконати 2 чи 3 штрафні кидки.
- у разі, якщо було вчинено фол під час ситуації кидка, але в іншому ігровому протиборстві :
 - чи сплив час на ігровому годиннику чи годиннику кидка,
 - чи процес кидка розпочався, коли було визначено фол суперника гравця, який виконував кидок, або
 - чи м'яч іще був у руці (-ах) гравця, який виконував кидок, коли було визначено фол партнера гравця, який виконував кидок.
- після того, як було призначено персональний, неспортивний або фол з дискваліфікацією, чи відповідає фол критеріям для такого фолу, або покарання за нього повинне бути підвищене чи знижене, або чи слід його розглядати як технічний фол.
 - чи було порушення при перешкоді влученню або перешкоді м'ячу визначено правильно.

Коли перегляд показує, що перешкоду влученню або перешкоду м'ячу не було визначено правильно, гру поновлюють таким чином. Якщо після свистка:

- М'яч увійшов у кошик без недодержання правил, кидок зараховують, а команда, яка перебувала у захисті, має право на вкидання з-за лицьової лінії.
 - Гравець будь-якої команди встановив негайний та очевидний контроль над м'ячем, ця команда має право на вкидання з місця, найближчого до того, де перебував м'яч, коли гру було зупинено.
 - Жодна з команд не встановила негайного та очевидного контролю над м'ячем, відбувається ситуація спірного кидка.
- чи був м'яч під час влучного кидка з гри випущений з рук до того, як пролунав сигнал годинника кидка:
 - Судді вповноважені негайно зупинити гру, щоб переглянути, чи був м'яч під час влучного кидка з гри випущений з рук до того, як пролунав сигнал годинника кидка.
 - Судді повинні визначити необхідність перегляду, який має відбутися після закинутого м'яча, коли судді в перший раз зупинили гру з будь-якої причини.

- після несправності ігрового годинника або годинник кидка, на який час слід виправити показання годинника(-ів).
- щоб визначити належного гравця, який буде виконувати штрафні кидки.
- щоб визначити участь гравців, та осіб, яким дозволено сидіти на лаві команди, у будь-якому акті насильства або потенційному акті насильства:
 - Судді вповноважені негайно зупинити гру, щоб переглянути акт насильства або потенціальний акт насильства.
 - Судді повинні визначити необхідність перегляду, який має відбутися після акту насильства, коли судді в перший раз зупинили гру з будь-якої причини.

4. Перегляд на вимогу головного тренера

- 4.1 В усіх іграх, де застосовують перегляд IRS, головний тренер може попросити перегляд на вимогу головного тренера, тобто звернутися до найближчого судді з проханням перевірити рішення суддів за допомогою IRS, та переглянути ігрову ситуацію.
- 4.2 Для перегляд на вимогу головного тренера застосовують наступну процедуру:
- Головному тренерові надають тільки один перегляд на вимогу головного тренера, без огляду на те, був перегляд успішним чи ні.
 - Можуть бути переглянуті тільки ігрові ситуації, згадані у пункті 3.
 - Часових обмежень для використання (уся гра, останні дві хвилини або закінчення чверті чи овертайму), згаданих у пункті 3, не застосовують. Перегляд на вимогу головного тренера з приводу усіх ігрових ситуацій, згаданих у всьому пункті 3, можна просити у будь-який момент гри.
 - Головний тренер, який просить перегляд, має встановити зоровий контакт з найближчим суддею та виразно попросити про перегляд головного тренера. Він має голосно промовити «челендж» та одночасно показати встановлений сигнал (накреслити руками уявний прямокутник). Прохання є остаточним та його не можна відкликати.
 - Головний тренер повинен просити перегляд та перегляд має відбуватися не пізніше, як судді зупинили гру в перший раз після свого рішення.

- Якщо гра триває без зупинки, то судді мають право зупинити гру негайно, як тільки помітили запит на перегляд головного тренера, якщо тільки жодна з команд не буде поставлена у не вигідне становище.
- Головний тренер указує найближчому судді, яку ігрову ситуацію слід переглянути.
- Суддя повідомляє секретаря, використовуючи жест № 58, що перегляд на вимогу головного тренера надано.
- Під час перегляду гравці мають залишатися на майданчику.
- Якщо перегляд ігрової ситуації, яку запитав головний тренер, вказує на користь команди, що просила перегляд, то початкове рішення змінюють.
- Якщо перегляд ігрової ситуації, яку запитав головний тренер, вказує не на користь команди, що просила перегляд, то початкове рішення залишається чинним.
- Судді застосовують ту ж процедуру, що передбачена правилами перегляду IRS.
- Після того, як судді повідомили про остаточне рішення стосовно перегляду, гру поновлюють як після будь-якого іншого перегляду.

5. Перегляд відеозапису трансляції гри

- 5.1 Арбітрам дозволяється під час ігор Дивізіону «А» - Суперліга чоловіки поряд з використанням IRS також перегляд відеозапису трансляції гри з офіційного youtube – каналу ФБУ відносно ігрових ситуацій, що наведені у пункті 3. Перегляд відеозапису трансляції гри здійснюється на одному з двох ноутбуків статистиків.

6. Процедура перед грою

- 6.1 У разі запланованого використання IRS у грі, судді повинні прибути до спортивної зали за півтори години до початку гри.
- 6.2 Судді повинні:
- познайомся з оператором IRS;
 - обговорити взаємодію з оператором IRS під час гри;
 - перевірити усі складові елементи IRS (вимоги до розташування елементів IRS наведено у пункті 8);
 - перевірити синхронізацію звукових а світлових сигналів ігрового

- годинника та пристрою відліку часу для кидка;
- затвердити IRS та підписати відповідний протокол (див. пункт 7). Оператор IRS підготовлює протокол для підпису старшого судді гри;
 - для ігор Дивізіону «А» - Суперліга чоловіки впевнитися, що статистики мають другий ноутбук, на якому відтворюється он-лайн трансляція даної гри з офіційного youtube – каналу ФБУ.

6.3 Фахівець IRS та бригада статистиків під час гри повинні розташовуватися поруч.

7. Протокол затвердження IRS



ФБУ

ФЕДЕРАЦІЯ
БАСКЕТБОЛУ
УКРАЇНИ

**Протокол
затвердження обладнання IRS (системи негайного відеоперегляду)
сезон 2022/2023 рр.**

Дата гри	
№ гри	
Місце проведення	
Гра між командами	
Змагання	

№	П.І.Б.	ПОСАДА	ПІДПИС
1		Старший суддя матчу	
2		Оператор системи IRS	
3		Делегат матчу	

Зауваження щодо обладнання IRS

Старший суддя

(Підпис)

8. Вимоги до розташування елементів IRS

Загальна інформація:

7

ВІДЕОКАМЕР

+ 1-2 КАМЕРИ
ДОДАТКОВО В РАЗІ
МОЖЛИВОСТІ





**ПРАВИЛЬНЕ
РОЗТАШУВАННЯ**

ВІДЕОКАМЕР

**ХОРОШИЙ КУТ ОГЛЯДУ
МАЙДАНЧИКА**





**ПРАВИЛЬНЕ
РОЗТАШУВАННЯ**

ВІДЕОКАМЕР

**ХОРОШИЙ КУТ ОГЛЯДУ
МАЙДАНЧИКА**





**ПРАВИЛЬНЕ
РОЗТАШУВАННЯ**

ВІДЕОКАМЕР

**ХОРОШИЙ КУТ ОГЛЯДУ
МАЙДАНЧИКА**



10-21-2018 17:40:31

16:40:31 21.10.2018



**ПРАВИЛЬНЕ
РОЗТАШУВАННЯ**

ВІДЕОКАМЕР

**ХОРОШИЙ КУТ ОГЛЯДУ
МАЙДАНЧИКА**

ch2



stibr107

STIB VR

16:40:31 21.10.2018



**ПРАВИЛЬНЕ
РОЗТАШУВАННЯ**

ВІДЕОКАМЕР

**ХОРОШИЙ КУТ ОГЛЯДУ
МАЙДАНЧИКА**

ch1

Period: 1 Int24Time: GameTime: 00:00.0

stibr107



10-21-2018 17:40:31

16:40:31 21.10.2018



**ПРАВИЛЬНЕ
РОЗТАШУВАННЯ**

ВІДЕОКАМЕР

**ХОРОШИЙ ОГЛЯД ЦЕНТРУ
МАЙДАНЧИКА**

ch5

stibr101



18:23:58 21.12.2018



**ПРАВИЛЬНЕ
РОЗТАШУВАННЯ**

ВІДЕОКАМЕР

**ХОРОШИЙ КУТ ОГЛЯДУ
МАЙДАНЧИКА**



Загальна інформація:



НОВЕ -
ПРАВИЛЬНЕ
РОЗТАШУВАННЯ
ВІДЕОКАМЕР
ПРАВИЛЬНИЙ КУТ
ОГЛЯДУ МАЙДАНЧИКА З
ПІД КОШИКА



ch3

stibr101



НЕПРАВИЛЬНЕ РОЗТАШУВАННЯ ВІДЕОКАМЕР

ПОГАНИЙ КУТ ОГЛЯДУ
МАЙДАНЧИКА ТА
ЧЕРВОНОЇ/ЖОВТОЇ
СТРІЧОК



16:34:08 06.10.2018



НЕПРАВИЛЬНЕ РОЗТАШУВАННЯ ВІДЕОКАМЕР

ПОГАНИЙ КУТ ОГЛЯДУ
МАЙДАНЧИКА

ch4

stibr101



18:32:20 21.12.2018



НЕПРАВИЛЬНЕ РОЗТАШУВАННЯ ВІДЕОКАМЕР

ПОГАНИЙ КУТ ОГЛЯДУ
МАЙДАНЧИКА ТА
ЧЕРВОНОЇ/ЖОВТОЇ
СТРІЧОК

ch3

stibr101



18:23:58 21.12.2018



НЕПРАВИЛЬНЕ
РОЗТАШУВАННЯ
ВІДЕОКАМЕР

ПОГАНИЙ КУТ ОГЛЯДУ
МАЙДАНЧИКА

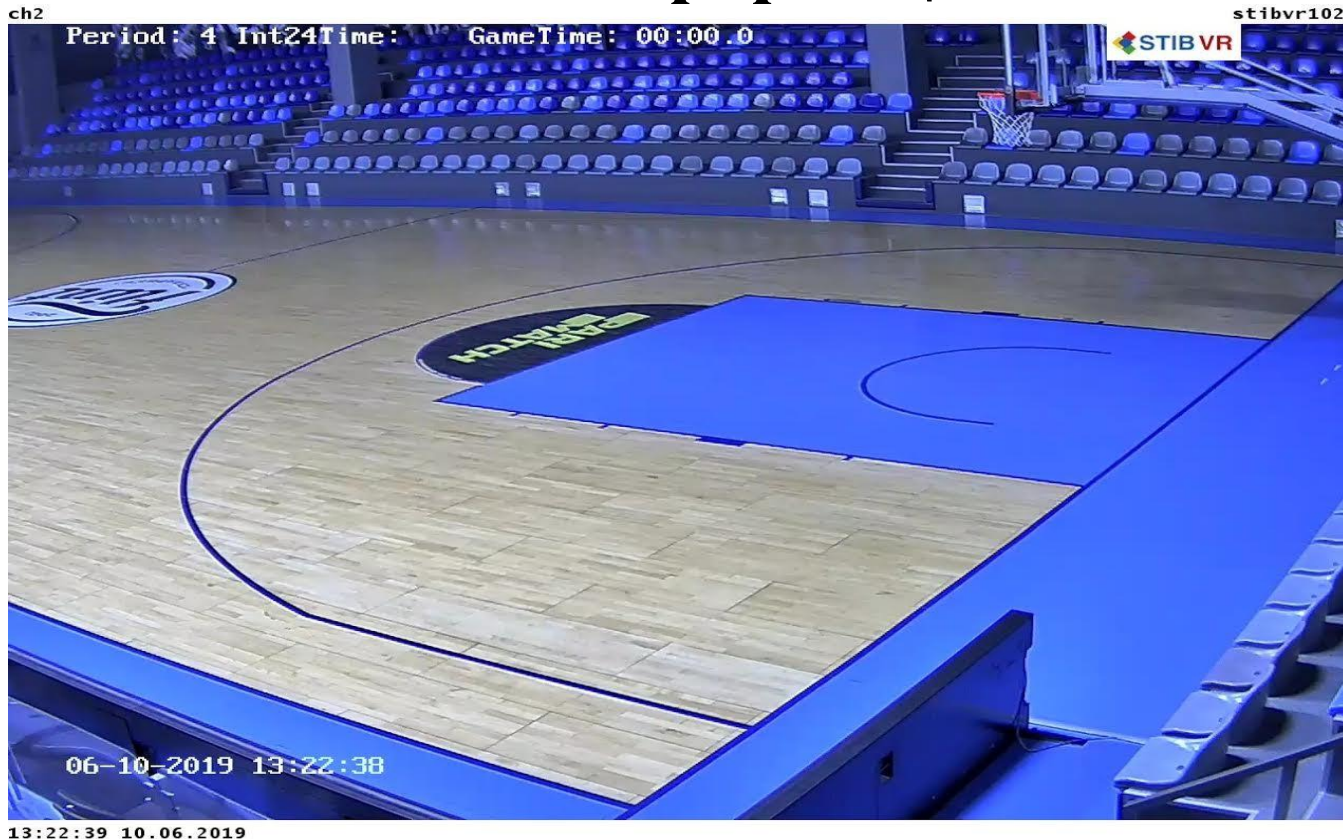




**НЕПРАВИЛЬНЕ
РОЗТАШУВАННЯ**

ВІДЕОКАМЕР

**НЕ ВИДНО ІГРОВИЙ
ГОДИННИК**





НЕПРАВИЛЬНЕ РОЗТАШУВАННЯ ВІДЕОКАМЕР

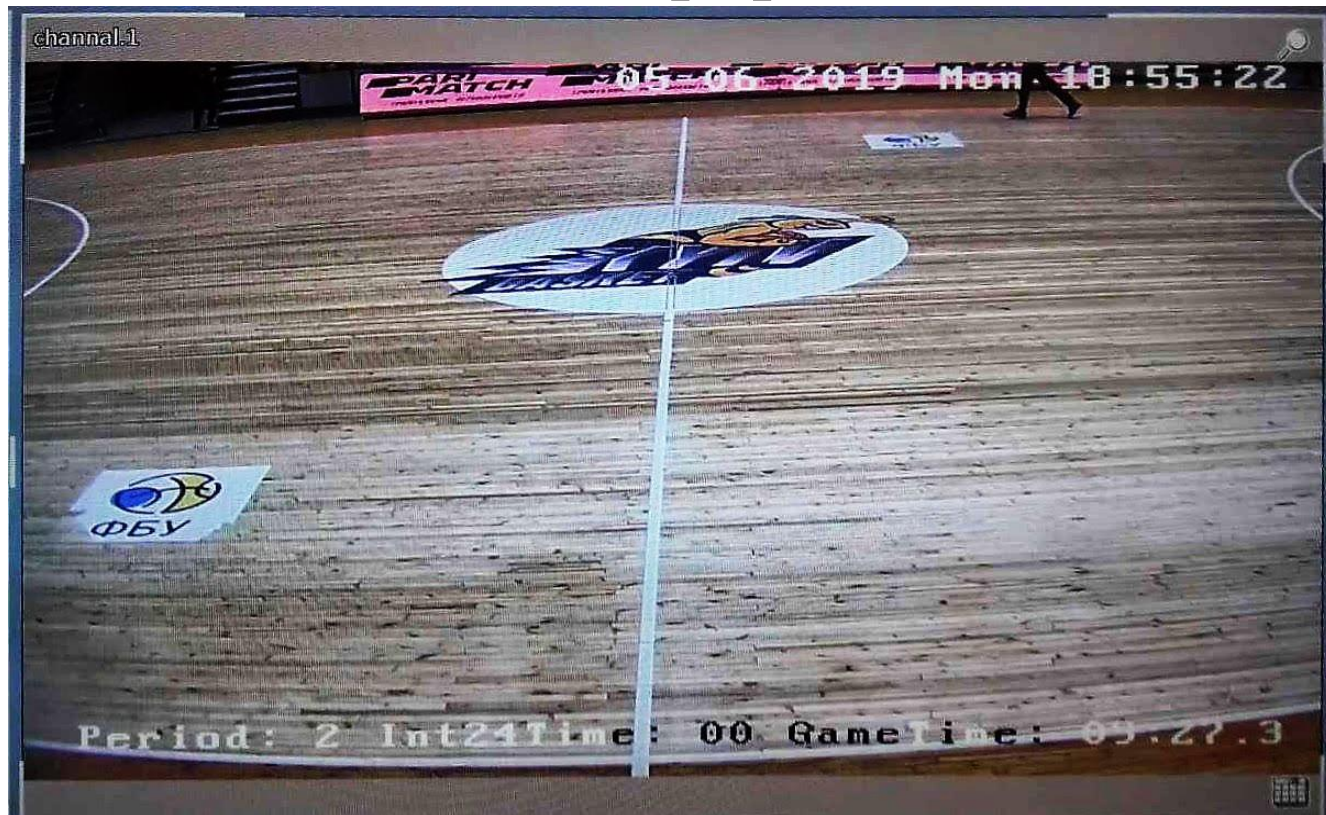
ЯКЩО БЛИЗЬКО ДО
МАЙДАНЧИКА ТО НЕ
МЕНШЕ ДВОХ МЕТРІВ
НАД МАЙДАНЧИКОМ





НЕПРАВИЛЬНЕ РОЗТАШУВАННЯ ВІДЕОКАМЕР

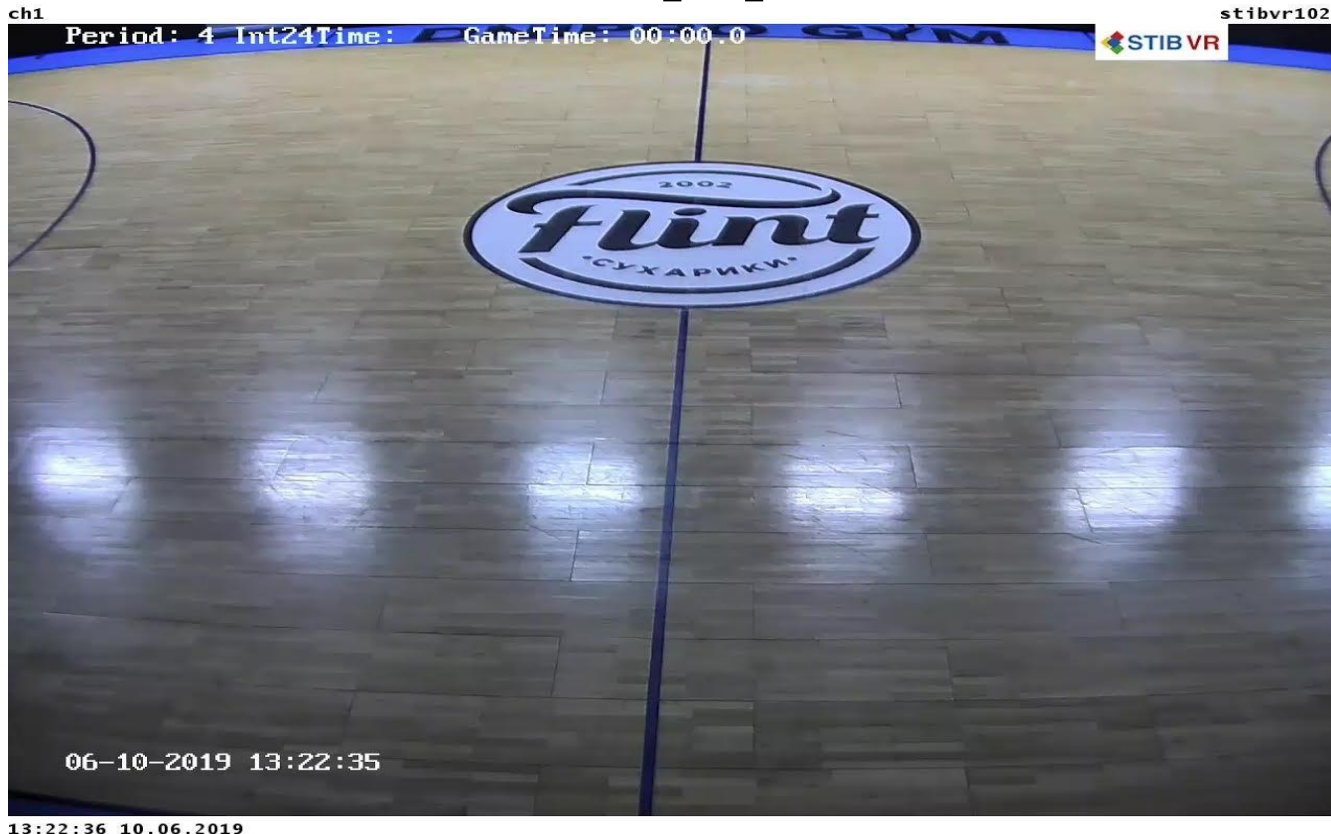
ПОГАНИЙ КУТ ОГЛЯДУ
МАЙДАНЧИКА ПРИ
ПЕРЕМІЩЕННІ ГРАВЦЯ





НЕПРАВИЛЬНЕ РОЗТАШУВАННЯ ВІДЕОКАМЕР

НЕ ВИДНО БОКОВІ ЛІНІЇ
ТА ЦЕНТР МАЙДАНЧИКА





НЕПРАВИЛЬНЕ РОЗТАШУВАННЯ ВІДЕОКАМЕР

ЯКЩО БЛИЗЬКО ДО
МАЙДАНЧИКА ТО НЕ
МЕНШЕ ДВОХ МЕТРІВ НАД
МАЙДАНЧИКОМ





НЕПРАВИЛЬНЕ
РОЗТАШУВАННЯ
СИСТЕМИ IRS

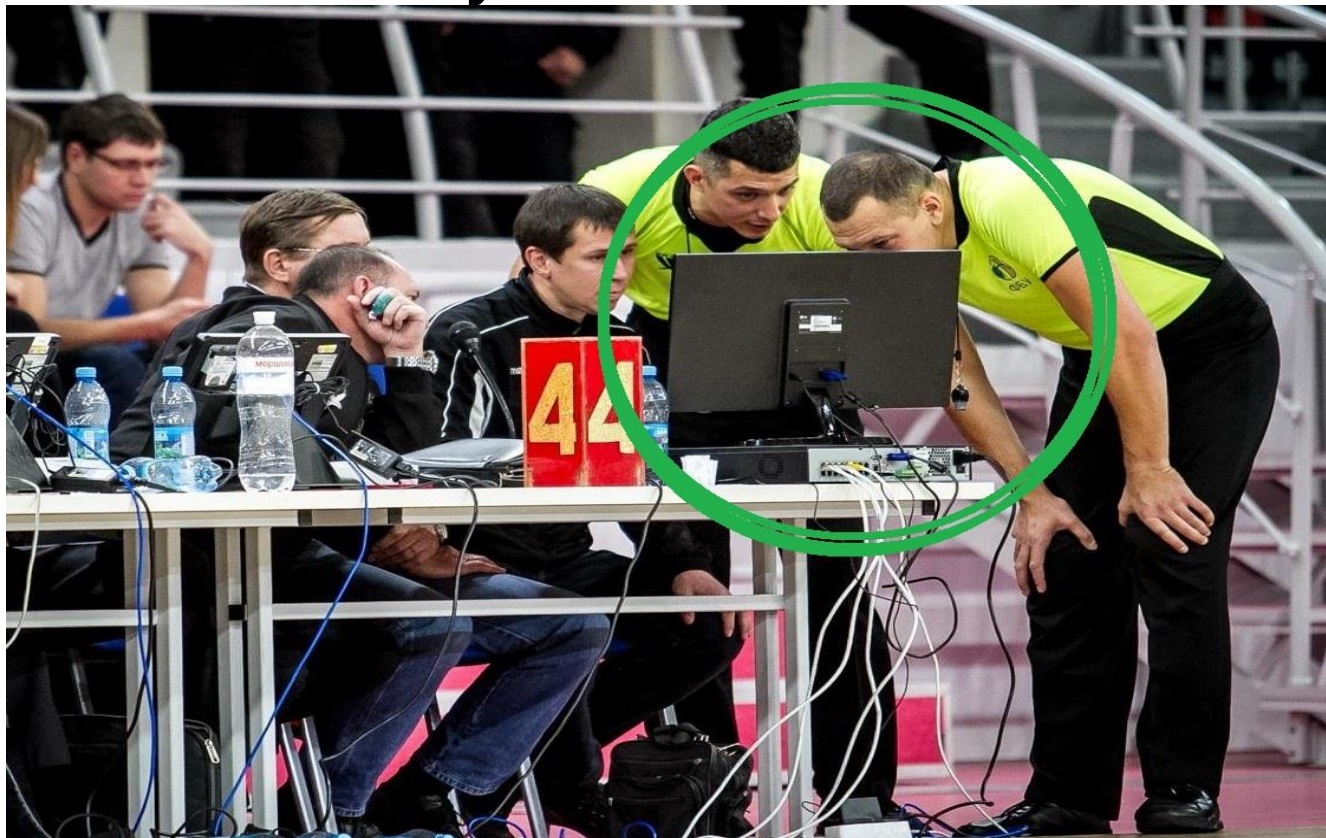




ПРАВИЛЬНЕ
РОЗТАШУВАННЯ

СИСТЕМИ IRS

ВИКЛЮЧНО НА
СУДДІВСЬКОМУ
СТОЛІ!!!





НЕ ДЛЯ
ТЕЛЕБАЧЕННЯ



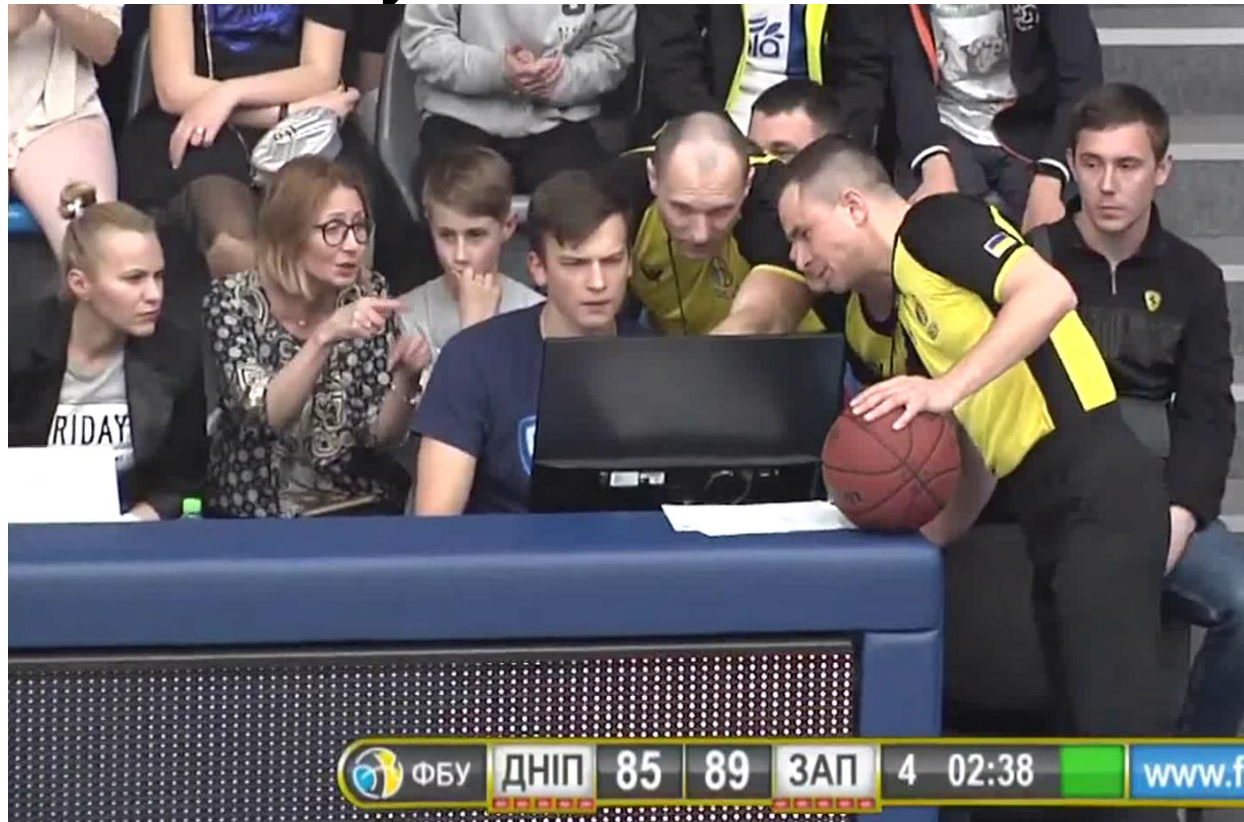


**НЕПРАВИЛЬНЕ
РОЗТАШУВАННЯ
СИСТЕМИ IRS**

БЛИЗЬКО ДО ГЛЯДАЧІВ

**(Потрібно розвернути
монітор у бік майданчика)**

Розташування системи:





НЕПРАВИЛЬНЕ РОЗТАШУВАННЯ СИСТЕМИ IRS

БЛИЗЬКО ДО ГЛЯДАЧІВ

(Потрібно розвернути
монітор у бік майданчика)

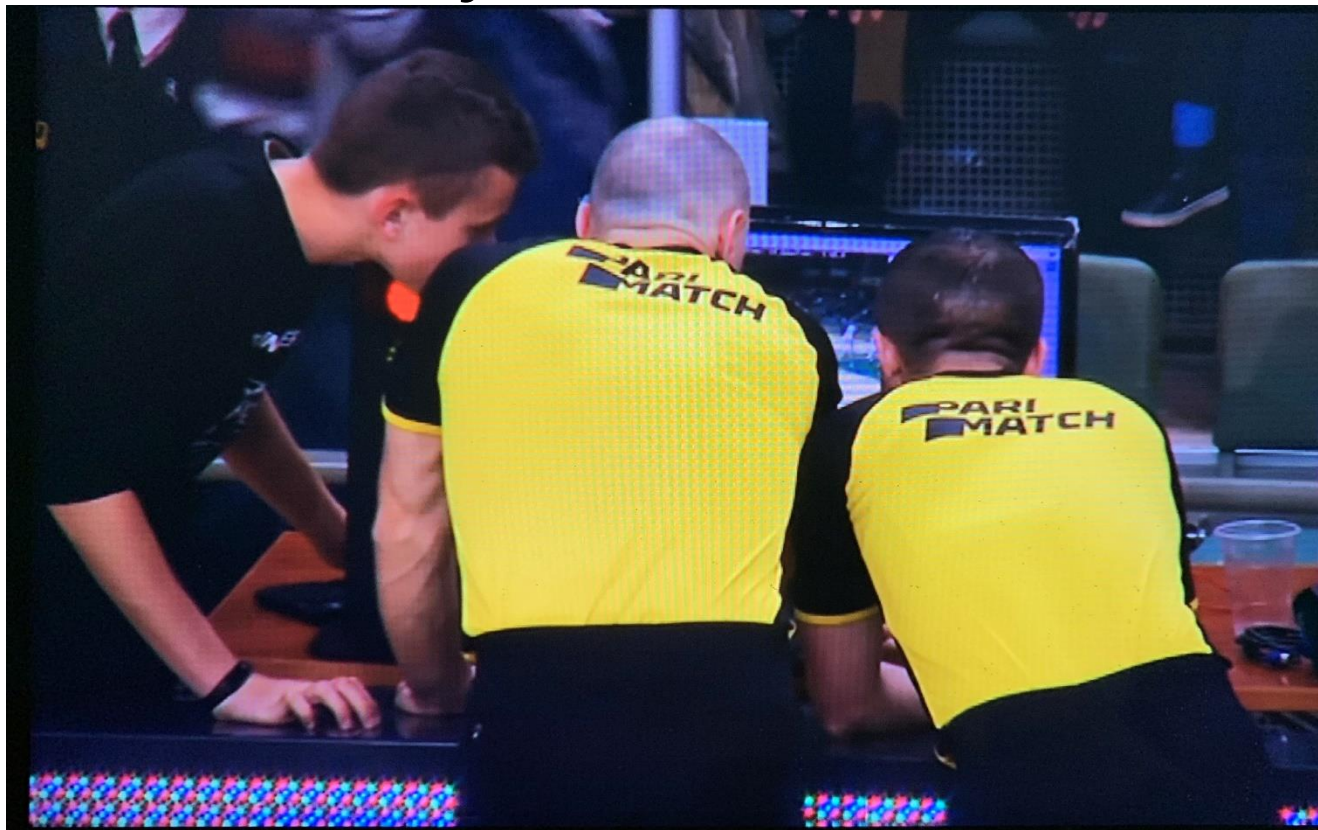




ПРАВИЛЬНЕ РОЗТАШУВАННЯ

СИСТЕМИ IRS

ПОДАЛІ ВІД ГЛЯДАЧІВ



Розташування системи:

МОНІТОР ДЛЯ СИСТЕМИ IRS

**(ДЛЯ ЯКОСТІ ВІДТВОРЕННЯ
ЗОБРАЖЕННЯ - НЕ МЕНШЕ 21' дюйму)**

мал. №25



ТК ФБУ



ПРИЛАДИ ВІДЛІКУ ЧАСУ :



ПРИЛАДИ ВІДЛІКУ ЧАСУ:

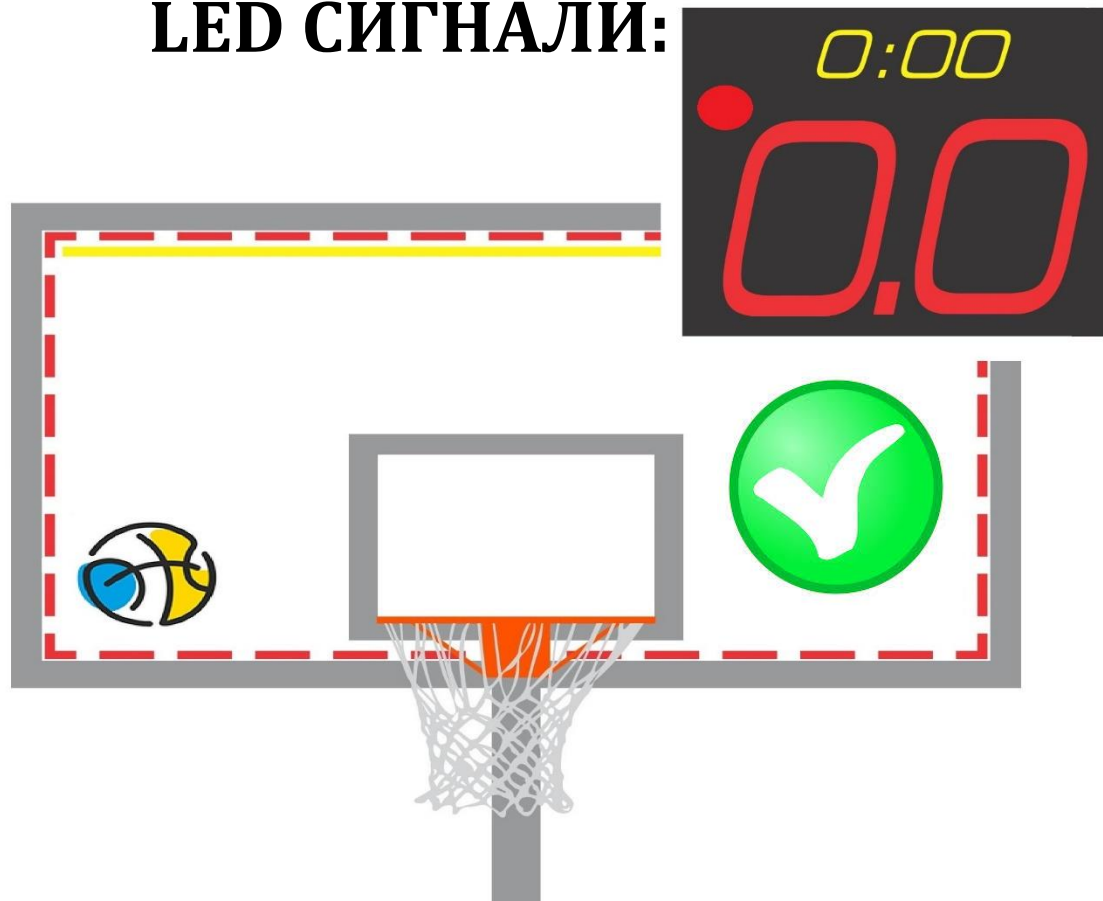




НЕПРАВИЛЬНА
СИНХРОНІЗАЦІЯ



ПРАВИЛЬНА
СИНХРОНІЗАЦІЯ







LED СИГНАЛИ:



LED СИГНАЛИ:



КІНЕЦЬ ДОКУМЕНТУ