



FBU

**ДОДАТОК №1
З ВИКОРИСТАННЯ
СИСТЕМИ ВІДЕОПОВТОРУ - IRS.**

ТК ФБУ

Загальна інформація:

5

ВІДЕОКАМЕР

+ 1-2 КАМЕРИ
ДОДАТКОВО В РАЗІ
МОЖЛИВОСТІ





**ПРАВИЛЬНЕ
РОЗТАШУВАННЯ**

ВІДЕОКАМЕР

**ХОРОШИЙ КУТ ОГЛЯДУ
МАЙДАНЧИКА**





ПРАВИЛЬНЕ РОЗТАШУВАННЯ

ВІДЕОКАМЕР

ХОРОШИЙ КУТ ОГЛЯДУ
МАЙДАНЧИКА





**ПРАВИЛЬНЕ
РОЗТАШУВАННЯ**

ВІДЕОКАМЕР

**ХОРОШИЙ КУТ ОГЛЯДУ
МАЙДАНЧИКА**

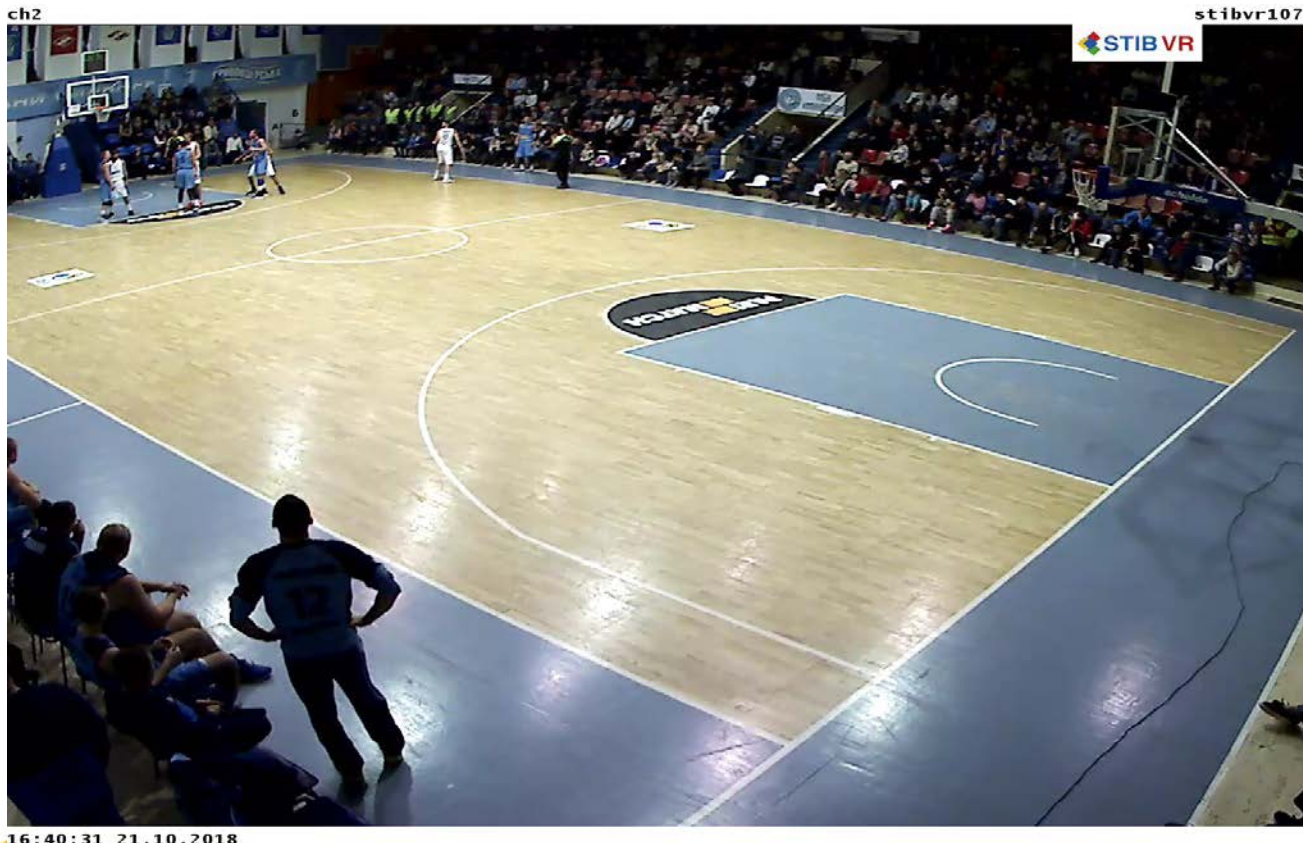




**ПРАВИЛЬНЕ
РОЗТАШУВАННЯ**

ВІДЕОКАМЕР

**ХОРОШИЙ КУТ ОГЛЯДУ
МАЙДАНЧИКА**





**ПРАВИЛЬНЕ
РОЗТАШУВАННЯ**

ВІДЕОКАМЕР

**ХОРОШИЙ КУТ ОГЛЯДУ
МАЙДАНЧИКА**





**ПРАВИЛЬНЕ
РОЗТАШУВАННЯ**

ВІДЕОКАМЕР

**ХОРОШИЙ ОГЛЯД ЦЕНТРУ
МАЙДАНЧИКА**





**ПРАВИЛЬНЕ
РОЗТАШУВАННЯ**

ВІДЕОКАМЕР

**ХОРОШИЙ КУТ ОГЛЯДУ
МАЙДАНЧИКА**





НЕПРАВИЛЬНЕ РОЗТАШУВАННЯ ВІДЕОКАМЕР

ПОГАНИЙ КУТ ОГЛЯДУ
МАЙДАНЧИКА ТА
ЧЕРВОНОЇ/ЖОВТОЇ
СТРІЧОК

ch3

stibr101



16:34:08 06.10.2018



НЕПРАВИЛЬНЕ РОЗТАШУВАННЯ ВІДЕОКАМЕР

ПОГАНИЙ КУТ ОГЛЯДУ
МАЙДАНЧИКА





НЕПРАВИЛЬНЕ РОЗТАШУВАННЯ ВІДЕОКАМЕР

ПОГАНИЙ КУТ ОГЛЯДУ
МАЙДАНЧИКА ТА
ЧЕРВОНОЇ/ЖОВТОЇ
СТРІЧОК

ch3

st1br101



18:23:58 21.12.2018



**НЕПРАВИЛЬНЕ
РОЗТАШУВАННЯ
ВІДЕОКАМЕР**

**ПОГАНИЙ КУТ ОГЛЯДУ
МАЙДАНЧИКА**

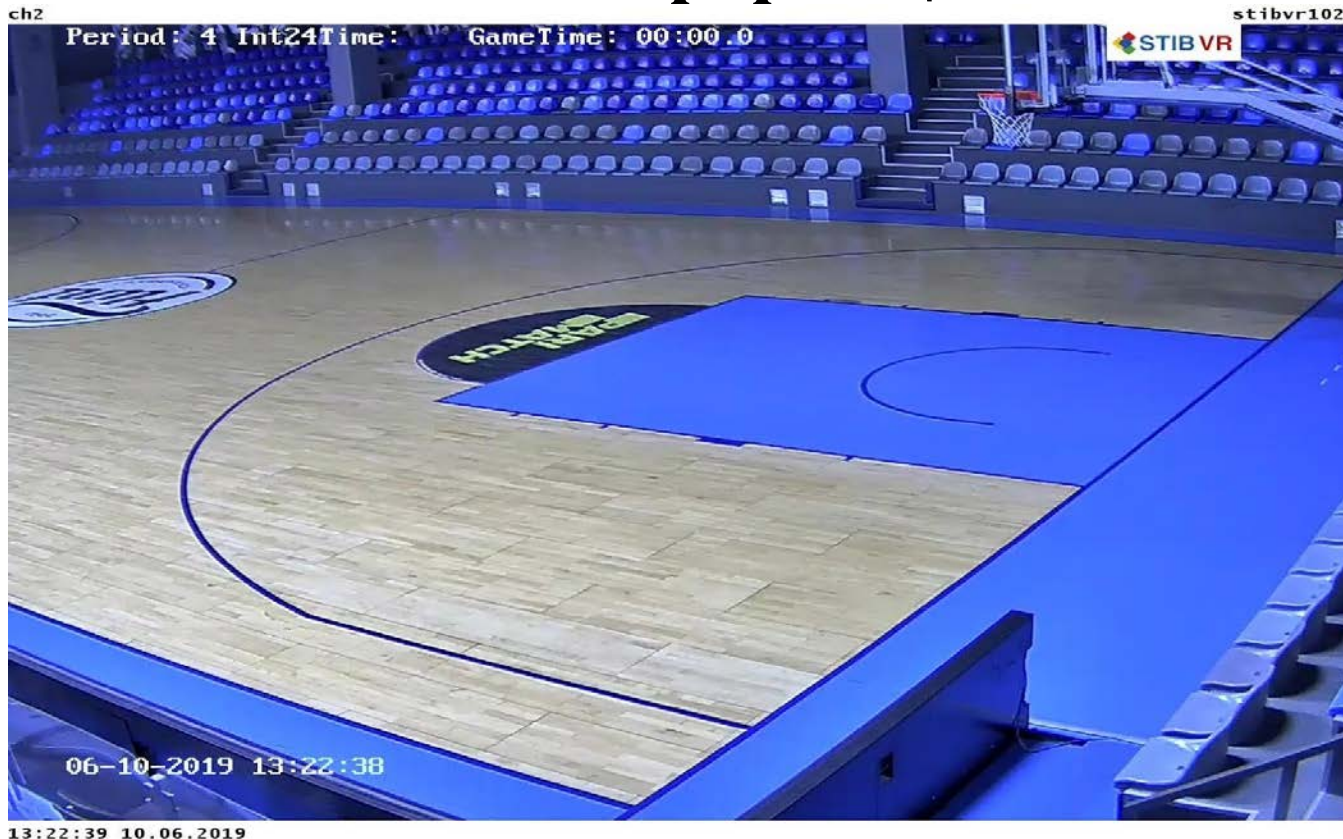




**НЕПРАВИЛЬНЕ
РОЗТАШУВАННЯ**

ВІДЕОКАМЕР

**НЕ ВИДНО ІГРОВИЙ
ГОДИННИК**





НЕПРАВИЛЬНЕ РОЗТАШУВАННЯ ВІДЕОКАМЕР

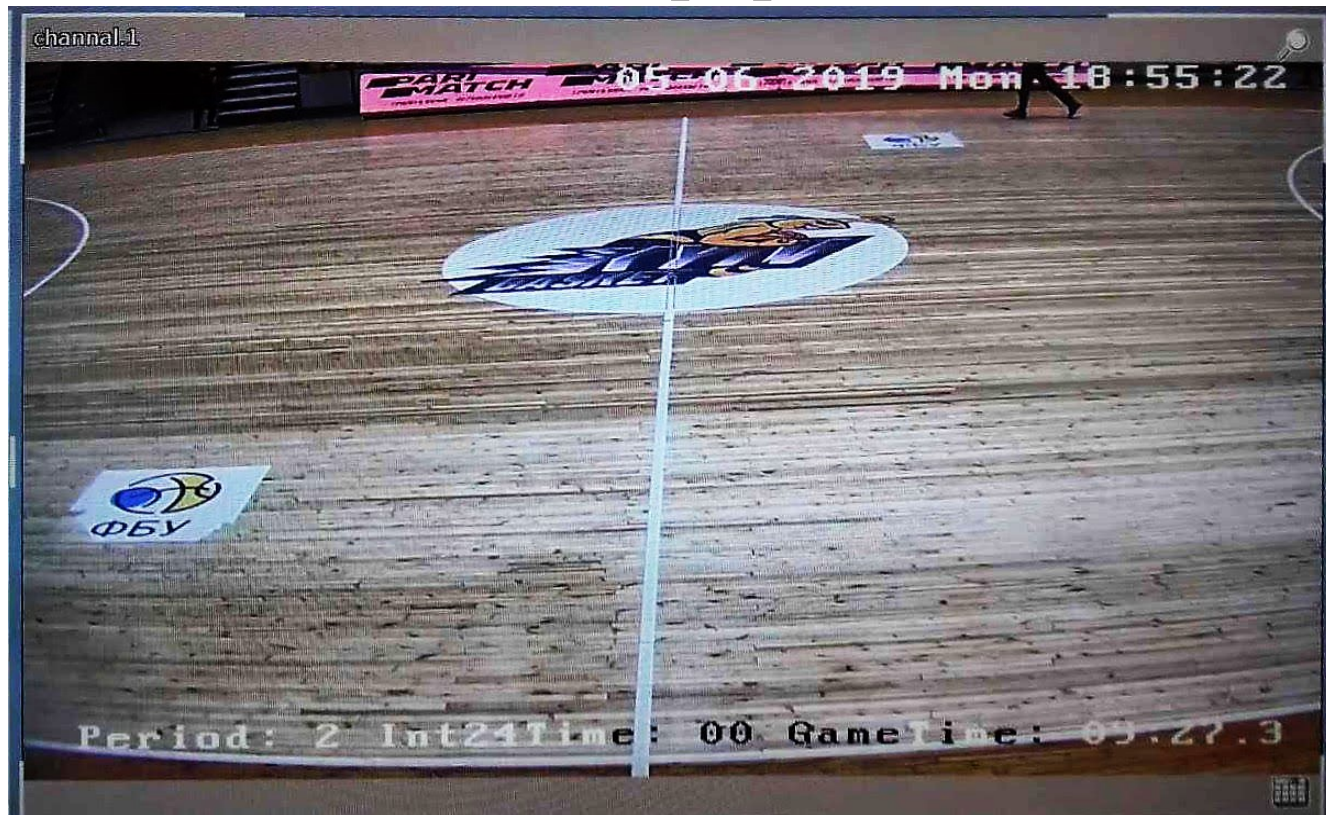
ЯКЩО БЛИЗЬКО ДО
МАЙДАНЧИКА ТО НЕ
МЕНШЕ ДВОХ МЕТРІВ
НАД МАЙДАНЧИКОМ





НЕПРАВИЛЬНЕ РОЗТАШУВАННЯ ВІДЕОКАМЕР

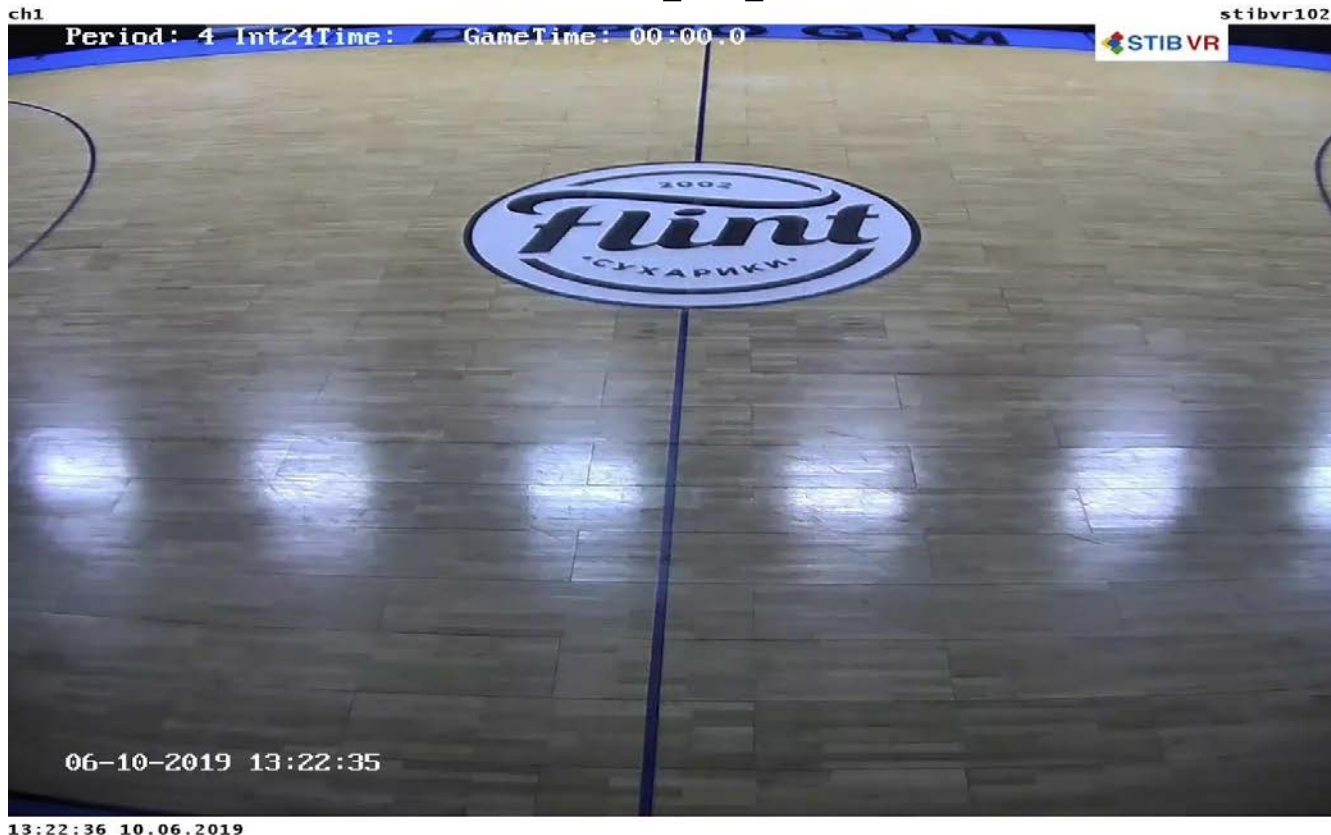
ПОГАНИЙ КУТ ОГЛЯДУ
МАЙДАНЧИКА ПРИ
ПЕРЕМІЩЕННІ ГРАВЦЯ





НЕПРАВИЛЬНЕ РОЗТАШУВАННЯ ВІДЕОКАМЕР

НЕ ВИДНО БОКОВІ ЛІНІЇ
ТА ЦЕНТР МАЙДАНЧИКА





НЕПРАВИЛЬНЕ РОЗТАШУВАННЯ ВІДЕОКАМЕР

ЯКЩО БЛИЗЬКО ДО
МАЙДАНЧИКА ТО НЕ
МЕНШЕ ДВОХ МЕТРІВ НАД
МАЙДАНЧИКОМ





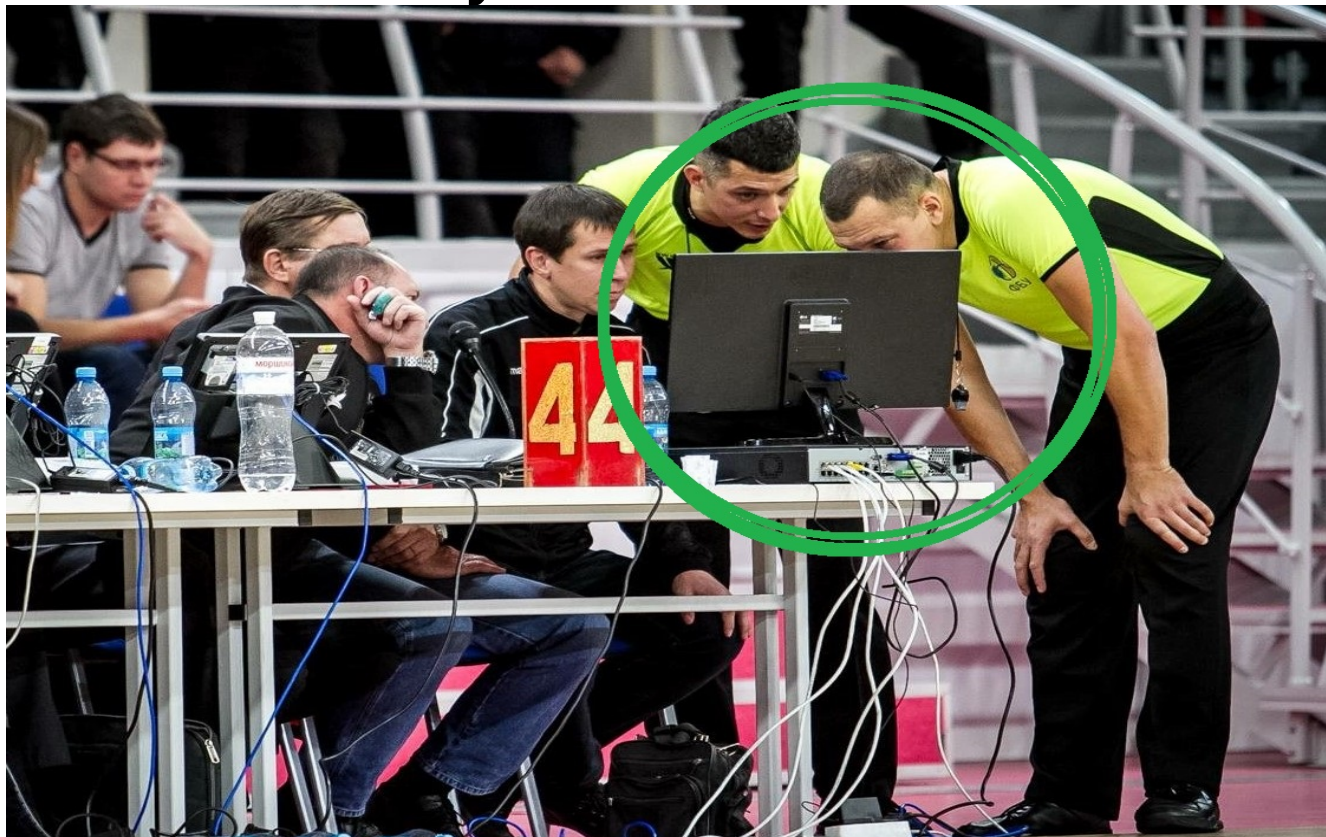
НЕПРАВИЛЬНЕ
РОЗТАШУВАННЯ
СИСТЕМИ IRS





ПРАВИЛЬНЕ РОЗТАШУВАННЯ СИСТЕМИ IRS

ВИКЛЮЧНО НА
СУДДІВСЬКОМУ
СТОЛІ!!!





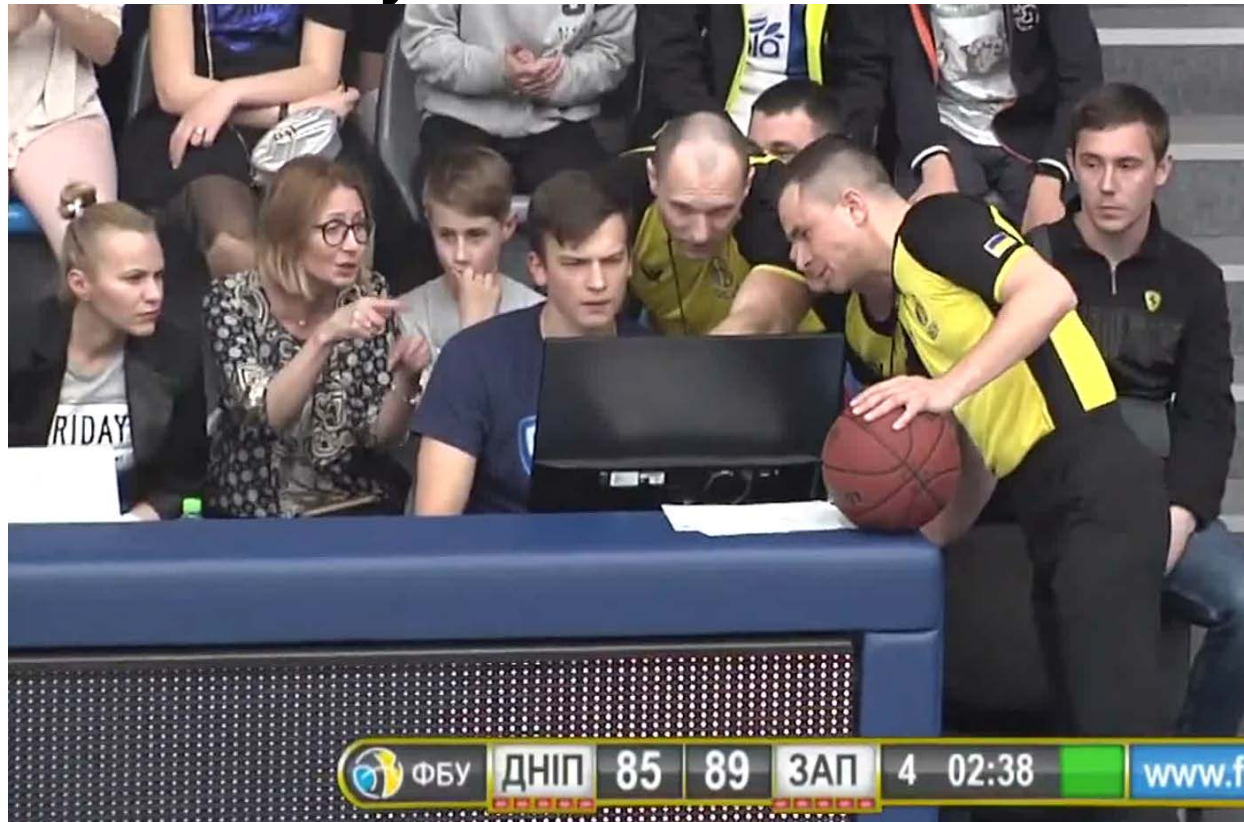
НЕ ДЛЯ
ТЕЛЕБАЧЕННЯ





НЕПРАВИЛЬНЕ
РОЗТАШУВАННЯ
СИСТЕМИ IRS
БЛИЗЬКО ДО ГЛЯДАЧІВ

Розташування системи:





НЕПРАВИЛЬНЕ
РОЗТАШУВАННЯ
СИСТЕМИ IRS
БЛИЗЬКО ДО ГЛЯДАЧІВ

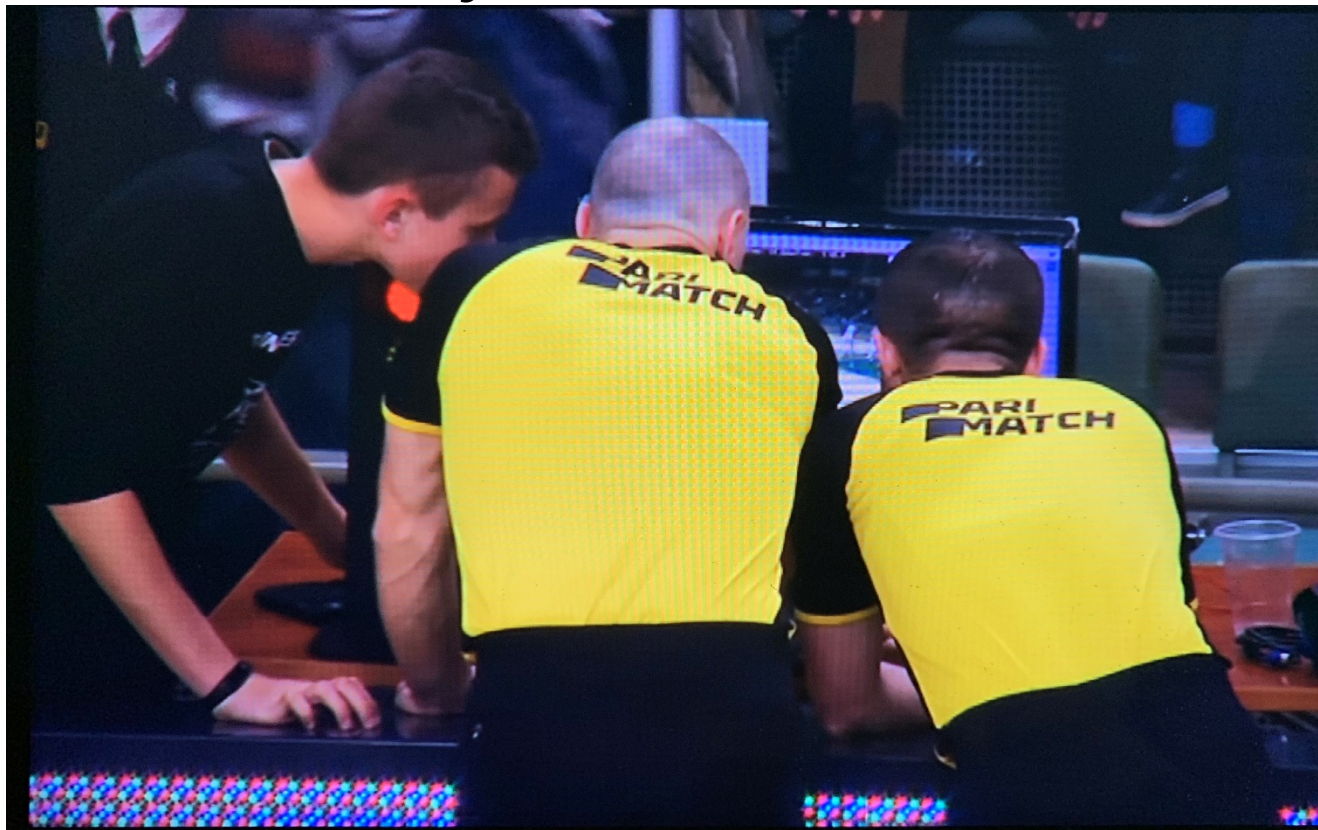




ПРАВИЛЬНЕ РОЗТАШУВАННЯ

СИСТЕМИ IRS

БЛИЗЬКО ДО ГЛЯДАЧІВ



Розташування системи:

МОНІТОР
ДЛЯ
СИСТЕМИ IRS



**(ДЛЯ ЯКОСТІ ВІДТВОРЕННЯ
ЗОБРАЖЕННЯ - НЕ МЕНШЕ 21' дюйму)**

мал. №24

ТК ФБУ



FFU

ПРИЛАДИ ВІДЛІКУ ЧАСУ :

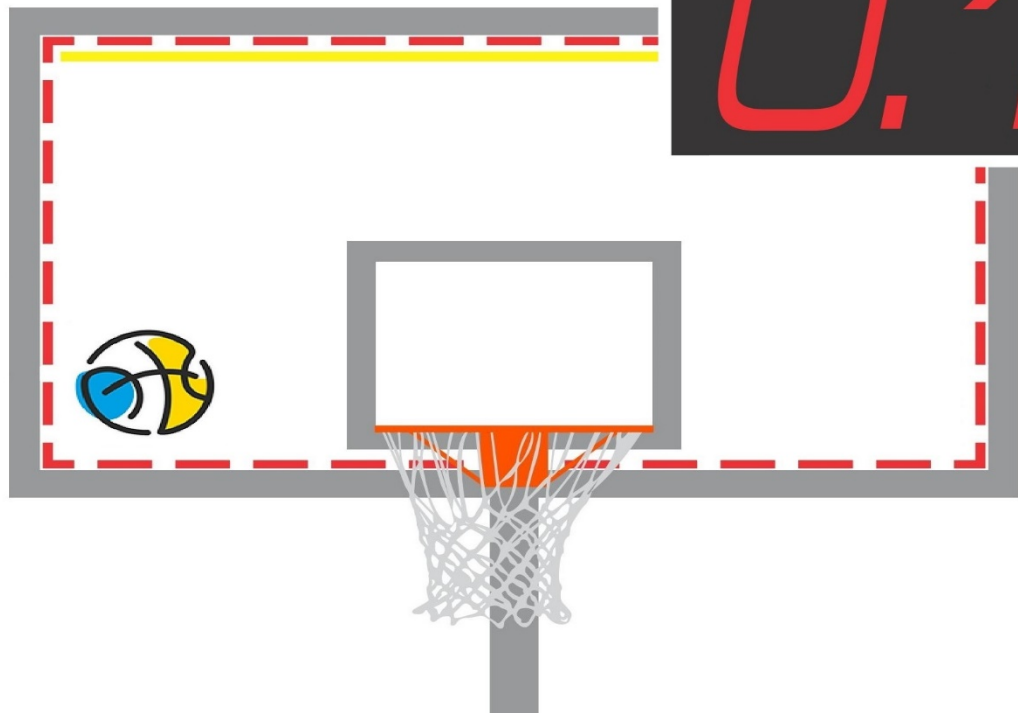


ПРИЛАДИ ВІДЛІКУ ЧАСУ:





НЕПРАВИЛЬНА
СИНХРОНІЗАЦІЯ



ПРАВИЛЬНА
СИНХРОНІЗАЦІЯ







LED СИГНАЛИ:



LED СИГНАЛИ:



1. Перегляд IRS проводиться суддями.

2. Якщо свисток та рішення суддів є предметом для використання IRS, це – первинне – рішення має бути продемонстроване суддями на ігровому майданчику.

3. Перед переглядом IRS, судді можуть зібрати настільки багато інформації наскільки це є можливим від суддів-секретарів та комісару, якщо присутній

4. Старший суддя приймає рішення щодо необхідності використання IRS. Якщо ні – первинне рішення залишається в силі.

5. Після перегляду IRS первинне рішення судді (-в) може бути змінене, якщо на відео-повторі буде чіткий та беззаперечний доказ необхідності такого виправлення.

6. Якщо IRS перегляд має бути використаний, він має бути використаний до початку наступного періоду, або до підписання суддями протоколу, якщо інше не зазначено.

7. Судді мають затримати обидві команди на ігровому майданчику в кінці 2 чверті та в кінці 4 чверті, або будь-якого овертайму, якщо IRS перегляд має бути застосований для вирішення чи був фол зафіксований до закінчення ігрового часу чверті, ситуації виходу за межі майданчика гравця, в процесі кидка, порушення часу відведеного на атаку або порушення правила 8 секунд, чи ігровий час має бути доданий на ігровому годиннику.

СИТУАЦІЇ ПЕРЕГЛЯДУ:

- **В будь-який час протягом гри:**
 - чи був вдалий кидок з гри 2-во чи 3- очковим.
 - після того, як було зафіксовано фол на гравцеві в процесі кидка, 2 чи 3 штрафні кидки мають бути надані гравцеві.
 - чи відповідає персональний, неспортивний чи фол з дискваліфікацією відповідним критеріям чи має бути підвищений або понижений.
 - у випадку збою в роботі ігрового годинника або пристрою відліку часу на атаку – на скільки мають бути скореговані показники на пристрої (-ях).
 - для вірного визначення гравця, який має виконати штрафні кидки.
 - для визначення втягнення членів команд да осіб, що супроводжують під час бійки.

СИТУАЦІЇ ПЕРЕГЛЯДУ:

- **В кінці чверті чи овертайму**
 - чи було вдалий кидок з гри виконано до того, як пролунав сигнал ігрового годинника про закінчення чверті.
 - чи залишилось та скільки часу має бути відображено на ігровому годиннику якщо:
 - Відбулось порушення виходу за межі ігрового майданчика гравця у процесі кидка.
 - Відбулось порушення часу відведеного на атаку.
 - Відбулось порушення правила 8 секунд.
 - Фол було скоєно перед завершенням чверті чи овертайму.

СИТУАЦІЇ ПЕРЕГЛЯДУ:

- **Коли на ігровому годиннику залишається 2:00 хвилини чи менше в четвертій чверті та кожного овертайму.**
 - чи був вдалий кидок з гри виконаний до того, як пролунав сигнал пристрою для кидка.
 - чи був кидок з гри виконаний до того, як було зафіксовано будь-який фол.
 - для визначення гравця, що спричинив вихід м'яча за межі ігрового майданчика.
 - чи була вірно зафіксована перешкода влучанню, чи перешкода м'ячу.

СИТУАЦІЇ ПЕРЕГЛЯДУ

NEW:

- чи був кидок з гри виконаний до того, як було зафіксовано будь-який фол протягом усієї гри.
- чи знаходився захисник поза напівкола в якому не фіксуються фоли зіткнення під час зіткнення (block/charge) останні 2 хв. 4 чвері та овертайму.
- чи була вірно зафіксована перешкода влучанню, чи перешкода м'ячу протягом усієї гри.
- чи був вдалий кидок з гри виконаний до того, як пролунав сигнал пристрою часу на атаку протягом усієї гри.

ВИКОРИСТАННЯ СИСТЕМИ IRS **ТЕХНІЧНІ МОМЕНТИ ДЛЯ КОМАНД ТА СУДДІВ ПЕРЕД ПОЧАТКОМ ГРИ:**

- ПРИБУТТЯ СУДДІВ НА АРЕНУ ЗА 1:30:00 ДО ПОЧАТКУ ГРИ;
- ЗНАЙОМСТВО З ОПЕРАТОРОМ IRS;
- ОБГОВОРЕННЯ ВЗАЄМОДІЙ ПІД ЧАС МАТЧУ;
- ПЕРЕВІРКА УСІЄЇ СИСТЕМИ:
(КАМЕРИ, СИНХРОНІЗАЦІЯ LED-СИГНАЛІВ ПРИСТРОЇ
ВІДЛІКУ ЧАСУ – ІГРОВИЙ ГОДИННИК, 24/14 сек.)
- ЗАТВЕРДЖЕННЯ СИСТЕМИ ДЛЯ ЇЇ ВИКОРИСТАННЯ.